



e.com PBX light digitální telefonní ústředna

Administrační manuál



Popis jednotlivých konfiguračních panelů, dostupných po přihlášení administrátora ústředny. Před jakýmkoliv zásahem do e.com PBX light si prosím pečlivě prostudujte tento manuál!

Status

Informační panel zobrazující základní informace o systému.

1. Server load

Průměrná zátěž systému za dané období (1 minuta, 5 minut, 15 minut)

0.00 = 0% zátěž, 1.00 = 100% zatížení

Vysoké hodnoty u všech tří časových období znamenají přetížení serveru a je nezbytně nutné hledat příčinu, případně posílit výkon stroje změnou HW.

2. Uptime

Čas běhu systému od posledního startu.

Obsahuje tlačítko „POWER OFF“ pro vypnutí systému. Do jedné minuty po jeho stisknutí začne vypínací sekvence.

Toto je jediný správný způsob vypnutí e.com PBX light. Nikdy nevypínejte ústřednu přímo vypínačem nebo odpojením od elektrické sítě!

3. Service status

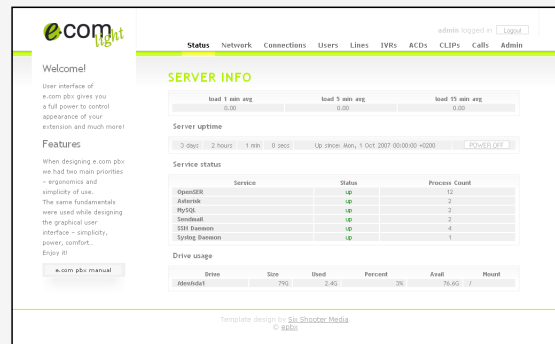
Zobrazuje aktuální stav stěžejních systémových služeb.

Pokud je nějaká služba ve stavu DOWN, čili neběží, je potřeba ji ihned nastartovat a zjistit příčinu výpadku!

4. Drive Usage

Ukazuje obsazení jednotlivých diskových svazků. Při nedostatku místa na některém z nich je potřeba ihned zajistit smazání nadbytečných dat a zjistit příčinu zaplnění!

Upozorňujeme, že e.com PBX light používá žurnálovací systém souborů, takže pro jeho bezproblémový chod je potřeba minimálně 10 % volného místa na každém svazku.



User-list

Postranní lišta zobrazující všechny definované uživatele e.com PBX light i se základními informacemi. Je zobrazen u všech editačních panelů kromě úvodního Statutu.

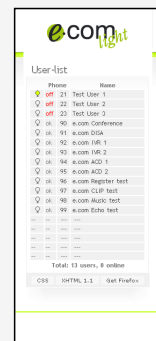
Ovládání panelu

Select: umožňuje vybrat konkrétního uživatele – účinek je závislý na zvoleném ovládacím panelu

Status: zobrazuje, zda-li je uživatel zaregistrován, či nikoliv

Phone: číslo uživatele (kliknutí vyvolá funkci Click2Call)

Name: Příjmení a Jméno uživatele (kliknutí vyvolá aplikaci asociovanou k události „mailto:“)



Na konci tabulky jsou souhrnné informace a stránkování.

Network

Ovládací panel definující základní síťové parametry ústředny e.com PBX light.

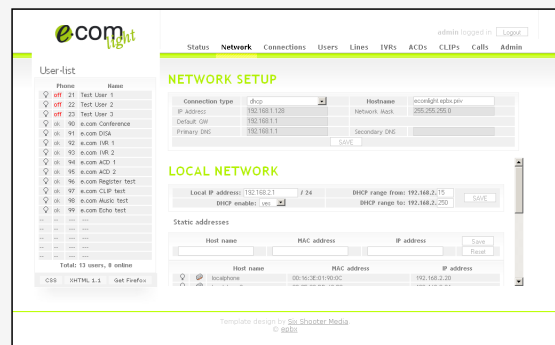
Nevhodná volba parametrů může zcela znefunkčnit ústřednu, ale i jiný síťová zařízení. Pokud si nejste jisti správným nastavením, požádejte o pomoc vašeho správce sítě.

Výchozí síťové nastavení vnějšího rozhraní

Hostname: ecomlight.epbx.priv
IP Address: 192.168.1.133
Network mask: 255.255.255.0
Default GW: 192.168.1.1
Primary DNS: 192.168.1.1

Výchozí síťové nastavení vnitřního rozhraní

IP Address: 192.168.2.1
Network mask: 255.255.255.0



Nastavení sítě

Struktura položek se kontextově mění dle zadaných voleb. Irelevantní formulářová pole jsou vybarvena šedě a neumožňují měnit jejich obsah. Veškerým nastavení věnujte prosím mimořádnou péči.

Jednotlivé volby

Connection type: Výběr, zda-li bude ústředna používat zadanou pevnou IP adresu, či automaticky požádá o přidělení DHCP server. Pozor, pokud nastavíte volbu DHCP a tento server nebude dostupný, či nebude správně fungovat, nebudete se již moci připojit k www rozhraní ústředny e.com PBX light.

Hostname: Doménové jméno ústředny.

IP address: IP adresa ústředny.

Network mask: Síťová maska.

Default GW: Výchozí brána.

Primary DNS: Adresa výchozího serveru DNS.

Secondary DNS: Adresa záložního serveru DNS.

Nové údaje uložíte kliknutím na tlačítko SAVE. Změna se projeví do jedné minuty.

Pokud selže pokus o získání a/nebo nastavení IP adresy, ústředna se pokusí obnovit výchozí nastavení (viz. výše).

Nastavení lokální sítě

Umožňuje nastavit IP adresu a síťovou masku vnitřní sítě, aktivuje/deaktivuje DHCP server (automatické přidělování IP adres zařízením v síti) a informativně zobrazuje rozsah z něhož jsou přidělovány IP adresy.

Také je možné nastavit statické přidělování IP adres některým zařízením na základě jejich MAC adresy. Nepoužívejte tuto možnost, pokud si nejste jisti jejími důsledky a/nebo se poraďte s vaším správcem sítě.

Nastavení firewallu

Aktivuje / deaktivuje firewall. Doporučujeme nechat firewall aktivní. Jeho deaktivaci můžete ohrozit bezpečnost celé ústředny e.com PBX light a umožnit tak úspěšný síťový útok proti ústředně. Jeho následkem může být například smazání či pozměnění důležitých údajů, vyobrazení hesel a zneužití ústředny pro volání nepovolaných osob.

V této části panelu také můžete nastavit port-forwarding do vnitřní sítě. Nepoužívejte tuto možnost, pokud si nejste jisti jejími důsledky a/nebo se poraďte s vaším správcem sítě.

Nové nastavení uložíte kliknutím na tlačítko SAVE. Změna se projeví do jedné minuty.

Connections

Ovládací panel nastavující spojení s vaším telefonním operátorem.

V horní části zobrazuje všechna definovaná spojení a základní informace o nich. Význam spodní části se kontextově mění.

Typy spojení

Rozlišujeme dva základní typy spojení – „register“ a „trunk“.

Register: Nejobvyklejší způsob spojení s telefonním operátorem využívaný hlavně koncovými zařízeními. Ústředna se vůči operátorovi autentizuje pomocí uživatelského jména a hesla a předá mu informace o aktuální IP adrese, na niž má operátor směřovat příchozí hovory. Tato informace je pravidelně obnovována. Tento typ spojení většinou nevyžaduje od operátora žádnou součinnost, ale také nenabízí žádné speciální služby.

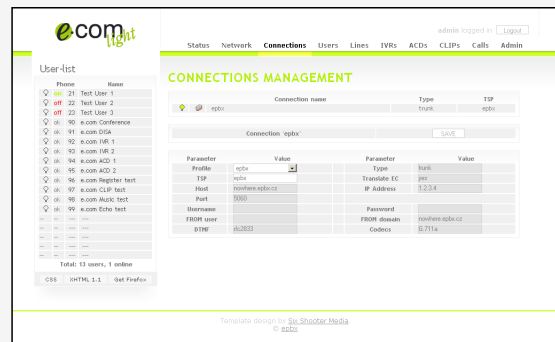
Trunk: Typ spojení obvykle užívaný pro spojení operátora s většími ústřednami. Operátor má pevně nastavenou IP adresu ústředny a na ni směřuje příchozí hovory a z ní též akceptuje odchozí hovory bez další autentizace. Toto spojení umožňuje používat více hovorových kanálů a různá telefonní čísla. Navíc je možné správně signalizovat přeměrované hovory a provádět přímé směřování tísňových volání.

Na správný typ spojení se informujte u vašeho operátora.

Hlavní ovládací panel

Pracuje ve dvou rozdílných režimech

1. Bez výběru konkrétního spojení (po kliknutí na navigační volbu „Connections“) slouží k přidání nového spojení.



Pro definici nového spojení vložte do příslušného políčka (New Connection name) jméno spojení a vyberte předpřipravený profil spojení a též jeho typ.

Pokud vyberete typ spojení „register“, tak jako jméno spojení zadejte platné veřejné telefonní číslo jež vám přidělil váš telefonní operátor.

U typu spojení „trunk“ můžete použít libovolné doposud nepoužité jméno (smí obsahovat malá a velká písmena a čísla). Samotná telefonní čísla náležející trunku můžete přidávat a odebírat v ovládacím panelu „Lines“.

Parametry nového spojení jsou identické s editací existujícího spojení.

2. Po výběru spojení (kliknutí na „select“ ikonku) slouží pro úpravu již existujících spojení.

Detaily spojení

Tento panel umožňuje definovat/měnit parametry spojení v závislosti na vybraném profilu. Políčka, jež budou doplněna automaticky jsou vybarvena šedě a není možné měnit jejich hodnotu.

Jednotlivé volby

Profile:	Jméno předpřipraveného profilu telefonního operátora. Maximálně zjednodušuje založení nového spojení a – změnil-li operátor nějaké důležité parametry – umožňuje i automatickou úpravu. Uživatelský profil (custom) umožňuje nastavit všechny potřebné hodnoty individuálně.
Type:	Typ spojení – „register“ nebo „trunk“.
TSP:	Jméno operátora. Slouží pro jednodušší orientaci správce ústředny ve spojeních a zároveň je toto jméno zobrazováno v detailním pohledu u výpisu hovorů.
Translate EC:	Aktivuje / deaktivuje překlad tísňových volání dle geografické polohy uživatele pro konkrétního operátora. Překlad tísňových volání musí být též globálně povolen pro celou ústřednu e.com PBX light. Informujte se u svého operátora, zda tuto funkci vyžaduje a nastavte ji dle jeho instrukcí. Špatné směřování tísňových hovorů může způsobit vážné škody na zdraví a majetku a osoba za tuto chybu odpovědná může čelit právnímu postihu. Nejste-li si jisti, nechte tuto volbu vypnutou.
Host:	Doménové jméno ústředny vašeho operátora.
IP address:	IP adresa ústředny vašeho operátora.
Port:	signalizační (SIP) port ústředny vašeho operátora.
Username:	Uživatelské jméno přidělené vašim operátorem.
Password:	Uživatelské heslo přidělené vašim operátorem.
FROM user:	Hodnota vyžadovaná vašim operátorem v username part URI.
FROM domain:	Hodnota vyžadovaná vašim operátorem v domain part URI.
DTMF:	Systém přenosu DTMF.
Codecs:	Kodek podporovaný vašim operátorem.

- G.729 Poměrně kvalitní ztrátový kodek, výpočetně velmi náročný, vyžaduje licenci pro každý použitý kanál. Nemáte-li zakoupenou a aktivovanou licenci k jeho použití, nebude ústředna s tímto kodekem správně fungovat.*
- G.711 Kvalitní bezztrátový kodek. Je standardním komunikačním kodekem ústředny i operátorů, takže jeho použití spotřebovává jen minimum výkonu. Stejný kodek je používán u ISDN linek.*
- G.726 Nekvalitní ztrátový kodek. Výpočetně málo náročný. Existují dvě navzájem nekompatibilní implementace.*
- GSM Nekvalitní ztrátový kodek. Výpočetně málo náročný. Pozor, nemá nic společného s kodekem GSM-EFR, používaným v sítích mobilních operátorů.*
- iLBC Nekvalitní ztrátový kodek. Výpočetně velmi náročný. Dobře vstřebává občasné výpadky hovorových dat.*

Nové údaje uložíte kliknutím na tlačítko SAVE. Změna se projeví do jedné minuty.

Upozornění

Doporučujeme maximálně využívat předpřipravené profily konkrétních telefonních operátorů, protože obsahují optimální a oboustranně vyzkoušené parametry a zajistí vám tak nejen snadnou tvorbu nových spojení, ale i bezproblémovou funkčnost celé ústředny e.com PBX light.

Users

Hlavní panel pro správu uživatelských účtů.

Pracuje ve dvou rozdílných režimech

1. Bez výběru konkrétního uživatele (po kliknutí na navigační volbu „Users“) slouží k přidání nového uživatelského účtu. Pro založení nového uživatelského účtu vyplňte políčko „Phone number“ uživatelským číslem dle číslovacího plánu ústředny. Ostatní parametry vyplňte stejně jako u běžné editace uživatele popsané v následujícím odstavci.
2. Po výběru uživatele (kliknutí na „Select“ ikonku v User-listu) slouží k editaci/smazání uživatelského účtu.

Jednotlivé položky mají tento význam

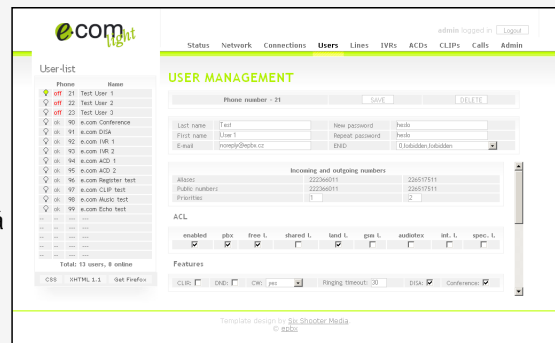
- Last name:** Příjmení uživatele (případně popisné jméno zařízení atp.). Smí obsahovat pouze velká a malá písmenka, číslice a podtržítka „_“.
- First name:** Křestní jméno uživatele (případně doplňující popis zařízení atp.). Smí obsahovat pouze velká a malá písmenka, číslice a podtržítka „_“.
- New password:** Nové heslo uživatele.
- Repeat password:** Nové heslo uživatele pro kontrolu.
- E-mail:** E-mailová adresa. Upozorňujeme, že každý uživatel musí mít platnou e-mailovou adresu!
- ENID:** Geografická příslušnost uživatele pro směrování tísňových volání. Ověřte u vašeho operátora, zda-li překlad tísňových volání umožňuje a/nebo požaduje. Pozor: nevhodné nastavení této volby může mít za následek omezení dostupnosti tísňových linek pro uživatele a s tím související právní postih odpovědné osoby!
- NDC:** Geografická příslušnost uživatele pro doplňovací kód oblasti. Dostupné pouze v některých zemích.
- Aliases:** Informativní přehled veřejných čísel směřovaných na konkrétního uživatele.
- Public numbers:** Informativní přehled odchozích veřejných čísel přidělených konkrétnímu uživateli.
- Priorities:** Nastavení pořadí jednotlivých odchozích čísel. Číslo s prioritou 1 je implicitním číslem a bez výslovné volby uživatele bude pro odchozí volání použito právě toto. Volání pomocí ostatních čísel si uživatel může vynutit volacím prefixem „x*“ (kde „x“ je pořadové číslo odchozího čísla).

ACL

Nastavení přístupových práv aneb do jakých destinací smí uživatel volat. Význam jednotlivých položek je následující:

- enabled:** Povolení uživatelského účtu – není-li účet povolen, nelze uskutečňovat hovory.
- pbx:** Lokální hovory v rámci ústředny.
- free l.:** Zelené linky – volání na linky u nichž hovorné platí volaný.
- shared l.:** Linky se sdílenými náklady – volání na linky u nichž část hovorného platí volající a část volaný. Upozorňujeme, že mnohdy jsou volání na tato čísla velmi drahá!
- land l.:** Geografická a negeografická čísla, též nazývaná „pevné linky“.
- gsm l.:** Mobilní čísla – volání do sítí národních mobilních operátorů.
- audiotex:** Audiotexové služby – linky se zvýšenou tarifací nabízející nějakou službu či přidanou hodnotu. Upozorňujeme, že volání na tato čísla jsou většinou velmi drahá!
- int. l.:** Mezinárodní volání – volání na čísla příslušející jiným státům. Upozorňujeme, že volání do mobilních sítí v jiných zemích je většinou velmi drahé => informujte se o skutečné povaze volaného zahraničního čísla!
- special l.:** Speciální linky. Jedná se zejména o takzvané zkrácené volby a různá informační čísla. Volání na tato čísla je většinou dražší než volání na geografická a negeografická čísla.

Pro více informací o povaze a vlastnostech jednotlivých čísel kontaktujte prosím vašeho telefonního operátora nebo autoritu spravující číslovací plán ve vaší zemi.



Features

- CLIR:** Potlačení identifikace volajících. Funguje pouze u plnohodnotných propojení s operátory. Upozorňujeme, že mnoho uživatelů odmítá přijímat anonymní hovory.
- DND:** Mód „Nerušit“ – všechna volání na tuto linku budou odmítnuta a bude následovat chybové zpracování hovoru stejně jako v případě nedostupnosti volaného.
- CW:** Čekání hovorů – je-li aktivováno, tak druhému volajícím není signalizováno „obsazeno“, ale hovor je normálně poslán hovořícímu uživateli. Volaný je o tom informován. Nastavení „unlimited“ znamená, že všechny příchozí hovory jsou bezpodmínečně posílány volanému.
- Ringing timeout:** Maximální povolená délka vyzvánění – po uplynutí této doby je hovor označen za nevyzvednutý.
- DISA:** Povolení DISA (Direct Inward System Access) pro uživatele. Je-li DISA povolena, tak po zavolání na speciální číslo 91 bude volající vyzván k zadání svého telefonního čísla a odpovídajícího hesla a v případě, že číslo a heslo budou souhlasit, dostane „interní tón ústředny“ a bude moci uskutečnit volání pomocí tónové volby do libovolné destinace s tím, že takovýto hovor bude připsán na účet uživatele.
- DISA password:** Číselné heslo uživatele pro DISA autentizaci (4–16 číslic).
- Conference:** Povolení využití konference pro daného uživatele. Má-li uživatel povoleno využívání konference, může po zavolání na speciální číslo 90 komunikovat se všemi ostatními přítomnými.
- Codecs:** Povolené kodeky – tyto kodeky (systémy kódování zvuku) budou nabídnuty uživateli při volání a to v uvedeném pořadí. Více o kodecích je v popisu panelu „Connections“.
- Enabled:** Volba je dostupná pouze pro konferenční číslo 90 a DISA číslo 91. Povoluje/zakazuje danou službu.
- Conf. passwd:** Volba je dostupná pouze pro konferenční číslo 90. Nastavuje číselné heslo pro vstup do konference, jež bude požadováno po každém volajícím. Prázdné heslo znamená, že volající bude rovnou spojen.
- Mode:** Volba je dostupná pouze při editaci DISA čísla 91. Nastavuje režim pseudopovolby:
inbound: přístup bez hesla pro kohokoliv, volit lze pouze lokální uživatelská čísla.
outbound: přístup pouze na základě znalosti správného hesla, volit lze jakákoliv čísla (viz výše).

Call forwarding

Unconditional: Nepodmíněné přesměrování hovorů – takovýto hovor je rovnou přesměrován na nastavené číslo.

Conditional forwarding

Podmíněné přesměrování závislé na chybovém stavu původního hovoru.

Chybové stavy hovorů

- Unavailable:** Volaný je nedostupný – buď není vůbec registrován k e.com PBX light nebo neodpovídá nebo explicitně odešle zprávu o „nedostupnosti“.
- Busy:** Volaný má obsazeno – buď explicitně odešle zprávu „obsazeno“ nebo nemá povoleno CW a přišel mu nejméně druhý hovor, či má povoleno CW a přišel mu nejméně třetí hovor.
- No Answer:** Volaný nezvedá – do vypršení nastaveného časového limitu (viz Ringing timeout) uživatel nepřijal hovor případně explicitně odeslal informaci vypršení časového limitu.

Řešení chybových stavů

- Message:** Volající je informován o důvodu neúspěšnosti volání bez vyzvednutí hovoru.
- Voicemail:** Volající je spojen do hlasové schránky uživatele a má možnost zanechat mu vzkaz. Hovor je automaticky vyzvednut.
- Forward:** Volající je přesměrován na definované číslo. Číslo zadávejte ve tvaru dle platného číslovacího plánu vaší země s tím, že takovéto číslo může obsahovat prefix „číslo_linky*“ určující odchozí kanál přesměrovaného hovoru (více viz „Priorities“).

Veškeré provedené změny je třeba uložit kliknutím na tlačítko SAVE.

Tlačítkem DELETE smažete uživatelský účet bez možnosti odvolání této akce. Používejte s rozmyslem!

Speciální systémové účty není možné smazat.

Lines

Hlavní panel nastavující směřování hovorů z vnějšího světa – mezi vámi a vašimi operátory.

Pracuje ve dvou rozdílných režimech

1. Bez výběru konkrétního uživatele (po kliknutí na navigační volbu „Lines“) slouží k přidání nových telefonních čísel ke stávajícím propojům (trunkům) nebo – po výběru konkrétního čísla – k editaci parametrů.

Pro přidání nového čísla vložte toto číslo do formulářového pole vpravo dole (lhostejno, máte-li vybrán směr Outgoing či Incoming) a vyberte operátora od něhož máte číslo přiděleno. Po kliknutí na tlačítko „ADD LINE“ bude číslo přidáno. Upozorňujeme, že nesprávná volba operátora bude mít velmi negativní vliv na chování celé e.com PBX light. Věnujte přidávání linky maximální pozornost!

Pro editaci parametrů čísla klikněte na ikonku „select“ a v prostředním panelu upravte požadované hodnoty.

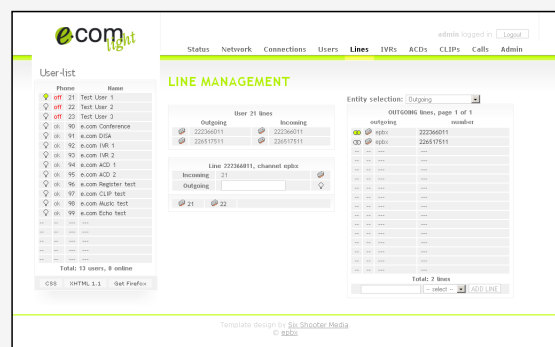
2. Po výběru uživatele (kliknutí na „Select“ ikonku v User-listu) můžete upravovat nastavení směřování linek konkrétním uživatelům. Ihned můžete v prostředním panelu mazat příchozí a odchozí linky konkrétního uživatele.

Dalším krokem je změna směřování linek. Pro tuto činnost nejdříve vyberte zda-li chcete vybranému uživateli přiřadit odchozí či příchozí linku:

Entity selection

Outgoing: Odchozí čísla – kliknutím na ikonku „add“ přidáte konkrétní linku vybranému uživateli. Ten ji bude moci využívat pro odchozí hovory. Každý uživatel může mít až 9 současných odchozích linek. Nemá-li uživatel přiřazeno žádné odchozí číslo, je automaticky použito výchozí číslo – což je první číslo definované v e.com PBX light.

Incoming: Příchozí čísla – kliknutím na ikonku „add“ změníte směřování příchozích hovorů na toto číslo směrem k vybranému uživateli. Jedno číslo může být směřováno pouze na jednoho uživatele. Není-li nastaveno směřování na konkrétní číslo, je zobrazována poznámka „notused“ a všem volajícím je signalizováno, že volané číslo se dočasně nepoužívá.



Libovolné číslo náležející k propoju (trunku) je možné odstranit kliknutím na ikonku „delete“ (bez ohledu na vybraný mód editace). Upozorňujeme, že tuto akci nelze vrátit zpět!

IVRs

Ovládací panel interaktivních hlasových menu ovládaných pomocí DTMF.
Umožňuje vám nastavit chování dvou interaktivních menu dostupných pod čísly 92 a 93.

Výběr interaktivního hlasového menu určeného k editaci provedete kliknutím na ikonku „select“.

Nastavovací formulář sestává ze dvou částí – z obecných nastavení a z nastavení chování po příjmu DTMF (stisku jednotlivých kláves volajícím). V druhé části můžete nastavit chování pro přijaté DTMF 0–9.

Obecná nastavení

Editace celkového chování interaktivního hlasového menu.

Jednotlivé volby

- Enabled:** Aktivuje / deaktivuje interaktivní hlasové menu.
- Submenu:** Nastavuje chování IVR po přehrání hlásky v submenu. Nabízí dvě možnosti:
loop (smýčka) – bude dokola přehrávat dané submenu, dokud volající nezadá další volbu, nebo nezavěsí once (jednou) – přehraje submenu jen jednou a vrátí se zpět do hlavního menu.
- New message:** Formulář pro vložení nové zprávy, jež bude přehrávána v hlavním menu IVR. Vložená zpráva musí být ve formátu *.wav, nejlépe stereo, 44,1 nebo 48 kHz, 16 nebo 32 bit. Konverzi do interního formátu provede sama ústředna e.com PBX light.

Uprostřed druhého řádku hlavního formuláře je informace o aktuální stavu zprávy. Pokud není vložena žádná zpráva, je zobrazen nápis „Message empty“. Pokud již byla správně vložena zpráva, je zobrazena zpráva „Message OK“, následovaná odkazem pro přehrání.

Chování po příjmu DTMF

Editace reakcí na přijaté DTMF, pro každé číslo zvlášť.

Jednotlivé volby

- Ignore:** Přijaté DTMF bude ignorováno a ihned znovu začne přehrávání aktuální zprávy.
- Main:** Volající bude „vrácen“ do hlavního menu – bude mu přehrána hlavní zpráva.
- Playback:** Volajícím bude přehrána vložená zpráva. Podmínky kladené na zprávu jsou stejné jako u hlavního menu. Byla-li již zpráva správně vložena, je zobrazen odkaz pro její přehrání.
- Transfer:** Volající bude přepojen na vložené číslo. Vložit můžete libovolně lokální číslo dle platného číslovacího plánu ústředny e.com PBX light s výjimkou čísla samotného IVR.
- Playback & Transfer:** Volajícím bude přehrána vložená zpráva (viz Playback) a poté bude přepojen (viz Transfer).

Veškeré změny v nastavení IVR uložíte kliknutím na tlačítko „SAVE“.



ACDs

Ovládací panel automatické distribuce hovorů.

Umožňuje vám nastavit distribuční seznamy jež jsou dostupné pod čísly 94 a 95.

Výběr distribučního seznamu určeného k editaci provedete kliknutím na ikonku „select“.

Nastavovací formulář sestává ze dvou částí – nastavení parametrů ACD a z editace distribučního seznamu.

Jednotlivé volby

- Enabled:** Aktivuje / deaktivuje distribuční seznam.
- Ringing strategy:** Nastavuje metodu distribuce hovoru. Nabízí dvě možnosti: parallel – budou vyzvánět všechny destinace současně
 hunting – destinace budou vyzvánět postupně
- Attempt timeout:** Čas, jak dlouho má zvolená destinace vyzvánět.
- Ignore user settings:** Nastavuje, mají-li být ignorována uživatelská nastavení cílových čísel měnící směrování hovoru (CFXX, DND, CW).

Editace distribučního listu

Cílová telefonní čísla přidáte do distribučního seznamu buď kliknutím na ikonku „select“ ve výpisu uživatelů nebo přímým zapsáním telefonního čísla uživatele do formulářového pole „Add destination“ a kliknutím na tlačítko „SAVE“.

Vkládat můžete libovolné platné uživatelské číslo dle číslovacího plánu ústředny e.com PBX light.



CLIPs

Ovládací panel přiřazení jmen příchozím hovorům.

Zde je možno nastavit jména pro libovolná existující čísla. Přijde-li hovor z takového čísla, je jméno automaticky doplněno.

Pro přidání nového záznamu rovnou vyplňte formulářová pole, pro editaci nejdříve kliknutím na ikonku „select“ zvolte záznam, který chcete upravovat.

Význam položek

- Name:** Jméno, jež bude doplněno k volajícímu číslu. Smí obsahovat malá a velká písmena bez diakritiky, číslice, mezeru a podtržítka „_“.
- Number:** Platné telefonní číslo dle číslovacího plánu ve vaší zemi.
- Note:** Libovolný doplňující údaj užitečný pro správce ústředny.



Veškeré provedené změny budou uloženy po kliknutí na tlačítko SAVE.

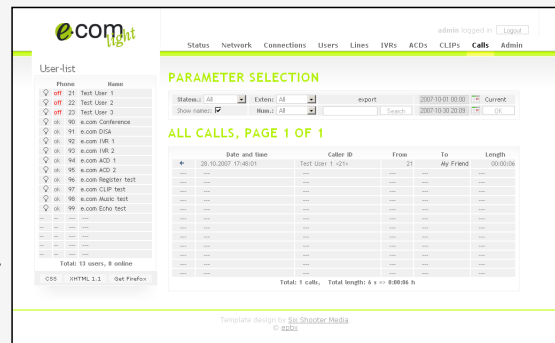
Vymazat všechna tři formulářová pole je možné kliknutím na tlačítko RESET.

Calls

Zobrazení informací o uskutečněných hovorech.

Výpisy lze modifikovat pomocí mnoha parametrů

- Statem.:** Typ zobrazených hovorů – odchozí, příchozí, zmeškané nebo všechny hovory.
- Show names:** Zobrazení jmen doplněných z databáze místo čísel.
- Exten:** Omezení výpisu pouze na konkrétní číslo linky.
- Num.:** Omezení výpisu pouze na konkrétní CLIP.
- Export:** Export aktuálně vybraných hovorů jako csv.
- Search:** Omezení výpisu pouze na čísla obsahující zadanou sekvenci číslic. Po zadání „prázdného“ výrazu nebude výpis omezován. Pozor, toto vyhledávání může být velmi náročné na výkon stroje.
- Výběr období:** Pomocí zobrazených kalendářů je možné vybrat začátek a konec zobrazovaného období. Implicitně je přednastaven aktuální kalendářní měsíc (a je možné se k němu kdykoliv snadno vrátit kliknutím na zkratku „act. month“). Po změně období je potřeba odeslat data kliknutím na tlačítko OK. Pozor, nastavení velmi dlouhého období může být náročné na výkon stroje.



Tabulka s výpisem hovorů

Tabulka s výpisem hovorů zobrazuje v každém řádku tyto údaje:

- Směr hovoru (šipka):** Kliknutím na ni se zobrazí podrobnosti o hovoru v samostatném okně.
- Date and time:** Čas začátku hovoru.
- Caller ID:** Přenášená identifikace volajícího.
- From:** Zobrazuje číslo nebo jméno volajícího (kliknutí vyvolá funkci Click2Call).
- To:** Zobrazuje číslo nebo jméno volaného (kliknutí vyvolá funkci Click2Call).
- Length:** Ukazuje délku vyzvednutého hovoru.

Na konci tabulky jsou souhrnné údaje a – existuje-li pro konkrétní parametry více stránek hovorů – též „stránkování“.

Detaily hovoru

Samostatné okno s detaily hovoru zobrazuje tyto údaje:

- Call type:** Typ hovoru.
- Originator:** Původce hovoru (tato informace nemusí být vždy dostupná či korektní).
- Source:** Volající.
- Destination:** Volaný.
- Recipient:** Příjemce hovoru (tato informace nemusí být vždy dostupná či korektní).
- Call beginning:** Začátek hovoru.
- Call pick-up:** Vyzvednutí hovoru.
- Call end:** Ukončení hovoru.
- Call duration:** Celková délka hovoru.
- Call duration charged:** Délka hovoru od vyzvednutí.
- Destination channel:** Cílový kanál (u hovorů v rámci ústředny je zobrazeno local, jinak jméno TSP nastavené v panelu „Connections“).

Call type - Outgoing		
Originator	21	e.com PBX Lines
Source	21	Test User 1
Destination	22	Ay Friend
Recipient	22	e.com PBX Lines
Call status	answered	
Call beginning	17:48:01	26.10.2007
Call pick-up	17:48:02	26.10.2007
Call end	17:48:06	26.10.2007
Call duration	00:00:07	
Call duration charged	00:00:06	
Destination channel	local	

Okno zavřete kliknutím do jeho libovolné části.

Admin

Administrace správcovského účtu a nastavení systémových proměnných e.com PBX light.

Admin Management

Umožní nastavit telefonní číslo používané správcem a též libovolně měnit heslo. Výchozí heslo uživatele admin je „hesloo“. Doporučíme ihned změnit!

Jednotlivé volby

- Phone:** Telefonní číslo používané správcem.
New Password: Nové heslo správce.
Repeat Password: Nové heslo správce pro kontrolu.
 Nové údaje uložíte kliknutím na tlačítko SAVE.

System preferences

Umožňuje nastavit základní chování e.com PBX light.

Jednotlivé volby

- Ringin timeout extern:** Maximální délka vyzvánění při volání mimo ústřednu (do sítě/přes síť vašeho operátora). Upozorňujeme, že mnoho operátorů limituje maximální délku vyzvánění na hodnotu mezi 60 a 90 sekundami.
- Screen in CLIP:** Určuje, zda-li mají příchozí hovory od vašeho operátora projít kontrolou validity. Doporučíme nechat zapnuté.
- Report missed calls:** Určuje, mají-li být uživatelům zasílány e-maily s informací o zmeškaném hovoru.
- Translate Emergency calls:** Globálně povoluje překlad tísňových volání na kódy příslušné jednotlivým pracovištím tísňových linek dle geografické polohy uživatele. Informujte se u svého operátora, zda tuto funkci vyžaduje a nastavte ji dle jeho instrukcí. Špatné směrování tísňových hovorů může způsobit vážné škody na zdraví a majetku a osoba za tuto chybu odpovědná může čelit právnímu postihu. Nejste-li si jisti, nechte tuto volbu vypnutou.
- Optimize DB:** Určuje, zda-li mají být databázové tabulky používané e.com PBX light každý den optimalizovány. Doporučíme nechat tuto volbu zapnutou.
- Rotate DB:** Nastavuje dobu ve dnech během níž jsou v databázi uchovávány informace o uskutečněných hovorech. Rozumné hodnoty jsou 1–6 měsíců (30–180 dní).
- Zadané hodnoty uložíte kliknutím na tlačítko SAVE.

Root password

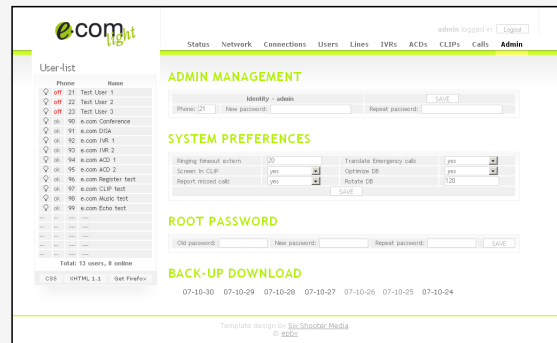
Umožní nastavit nové heslo systémového superuživatele root a též heslo superuživatele root v databázi. Výchozí heslo uživatele root je „hesloo“. Doporučíme ihned změnit!

Jednotlivé volby

- Old Password:** Původní heslo superuživatele root.
New Password: Nové heslo superuživatele root.
Repeat Password: Nové heslo superuživatele root pro kontrolu.
 Nové údaje uložíte kliknutím na tlačítko SAVE. Změna se projeví do jedné minuty.

Back-up download

Odkazy ke stažení kompletní zálohy aktuálního stavu ústředny e.com PBX light z konkrétního dne. Doporučíme občas zálohu stáhnout a uložit pro případ havárie hardwaru.



Číslovací plán ústředny

Úvod

1. Ústředna používá uzavřený dvoumístný číslovací plán pro snadné použití s veřejnými telefonními službami.
2. Volba čísel – jak interních, tak externích – probíhá prostým vytočením požadovaného čísla bez jakékoliv předvolby.
3. Předvolba před číslem aktivuje speciální funkci ústředny:
„x*“ výběr odchozího kanálu číslo „x“ a příslušné identifikace pro volání na externí čísla

Číslování

1. Speciální čísla – informace ústředny

- 99 Echo test
- 98 Testovací hudba
- 97 Test identifikace volajícího
- 96 Network/Registration test

2. Speciální čísla – služby ústředny

- 95 ACD – automatická distribuce hovoru
- 94 ACD – automatická distribuce hovoru
- 93 IVR – interaktivní hlasové menu
- 92 IVR – interaktivní hlasové menu
- 91 DISA – pseudoprovolba
- 90 Conference – konferenční místnost

3. Vyhrazená čísla

- 10–19 Vyhrazená čísla pro testování ústředny

4. Uživatelská čísla

- 20–29 Běžná uživatelská čísla
- 30–39 Běžná uživatelská čísla
- 40–49 Běžná uživatelská čísla
- 50–59 Běžná uživatelská čísla
- 60–69 Běžná uživatelská čísla
- 70–79 Běžná uživatelská čísla
- 80–89 Běžná uživatelská čísla

Upozornění

Číslovací plán ústředny je neměnný a je nezbytnou součástí správného fungování e.com PBX light. Jakékoliv pokusy o jeho změnu znamenají okamžité odebrání licence k užití e.com PBX light a mohou zapříčinit špatnou funkci ústředny a/nebo omezit dostupnost tísňových volání, včetně možných právních důsledků!

Informace zasílané ústřednou

Pravidelné

1. Každé dvě minuty probíhá mediace CDR (zpracování surových dat o uskutečněných hovorech). Při chybě je odeslán e-mail správci ústředny. Současně s mediací probíhá kontrola zmeškaných hovorů (viz níže).
2. Na začátku každého měsíce je zpracována statistika volání za měsíc předcházející a ta je zaslána správci ústředny.

Nepravidelné

- Uživatelům jsou zasílány zanechané vzkazy jako e-mailové zprávy.
- Pokud je nastavena systémová proměnná „report missed“ na „yes“, jsou uživatelům zasílány e-maily informující je o zmeškaných hovorech.
- Po startu ústředny je zaslán e-mail správci ústředny s upozorněním.
- Správci ústředny jsou směrovány všechny běžné systémové zprávy přímo nesouvisející se samotnou e.com PBX light.



© **www.epbx.cz**
 Poděbradská 538/46, 190 00 Praha 9
 tel.: +420 226517511, fax: +420 226517502